

AirDrive 2.4 Pocket, 3-polig XLR

Produktcode: 50259

Vorwort

Vielen Dank, dass Sie dieses Showtec Produkt gekauft haben.

Der Zweck dieser Bedienungsanleitung ist es, Anweisungen für den korrekten und sicheren Gebrauch dieses Produkts zu geben.

Bewahren Sie das Benutzerhandbuch zum Nachlesen auf, da es ein wesentlicher Bestandteil des Produkts ist. Das Benutzerhandbuch muss an einem leicht zugänglichen Ort aufbewahrt werden.

Dieses Benutzerhandbuch enthält Informationen über:

- Sicherheitshinweise
- Verwendungszweck und nicht bestimmungsgemäße Verwendung des Geräts
- Installation und Betrieb des Geräts
- Wartungsverfahren
- Fehlersuche
- Transport, Lagerung und Entsorgung des Geräts

Die Nichtbeachtung der Anweisungen in dieser Bedienungsanleitung kann zu schweren Verletzungen und Sachschäden führen.

©2025 Showtec. Alle Rechte vorbehalten.

Kein Teil dieses Dokuments darf ohne die vorherige schriftliche Zustimmung von Highlite International kopiert, veröffentlicht oder anderweitig vervielfältigt werden.

Design und Produktspezifikationen können ohne vorherige Ankündigung geändert werden.

Für die neueste Version dieses Dokuments oder andere Sprachversionen besuchen Sie bitte unsere Website www.highlite.com oder kontaktieren Sie uns unter service@highlite.com.

Highlite International und seine autorisierten Dienstleister haften nicht für Verletzungen, Schäden, direkte oder indirekte Verluste, Folgeschäden oder finanzielle Verluste oder andere Verluste, die sich aus der Nutzung, der Unfähigkeit zur Nutzung oder dem Vertrauen auf die in diesem Dokument enthaltenen Informationen ergeben.

Inhaltsverzeichnis

1. Einführung	3
1.1. Vor der Verwendung des Produkts.....	3
1.2. Verwendungszweck.....	3
1.3. Textkonventionen.....	3
1.4. Symbole und Signalwörter.....	4
1.5. Symbole auf dem Informationsetikett.....	4
2. Sicherheit	5
2.1. Warnungen und Sicherheitshinweise.....	5
2.2. Anforderungen an den Nutzer.....	6
3. Beschreibung des Geräts	7
3.1. Draufsicht.....	7
3.2. Ansicht von unten.....	8
3.3. Beschreibung des Produkts.....	9
3.4. Abmessungen.....	10
3.5. Optionales Zubehör.....	10
4. Installation	11
4.1. Sicherheitshinweise für die Installation.....	11
4.2. Persönliche Schutzausrüstung.....	11
4.3. Anforderungen an den Installationsort.....	11
4.4. Montageoptionen.....	12
4.4.1. Montage an einem Mikrofonständer.....	12
4.4.2. Montage mit einer Klemme.....	13
4.5. Installieren der Antenne.....	13
4.6. Sichtverbindung.....	14
4.7. Anschließen an die Stromversorgung.....	15
5. Einrichtung und Betrieb	16
5.1. Warnungen und Vorsichtsmaßnahmen.....	16
5.2. Einrichtungsbeispiel.....	16
5.3. Einrichtung als Signalverstärker.....	17
5.4. Ändern des Sende-/Empfangsmodus.....	18
5.5. Verbinden und Trennen mehrerer Geräte.....	18
5.6. Wiederherstellen der Werkseinstellungen.....	18
5.7. DMX-Anschluss.....	18
5.7.1. DMX-512-Protokoll.....	18
5.7.2. DMX-Kabel.....	19
6. Fehlersuche	20
7. Wartung	21
7.1. Vorbeugende Wartung.....	21
7.1.1. Grundlegende Reinigungsanweisungen.....	21
7.2. Korrigierende Wartung.....	21
8. Abbau, Transport und Lagerung	22
8.1. Anleitung zum Abbau.....	22
8.2. Anweisungen für den Transport.....	22
8.3. Lagerung.....	22
9. Entsorgung	22
10. Zulassung	22

1. Einführung

1.1. Vor der Verwendung des Produkts



Wichtig

Lesen und befolgen Sie die Anweisungen in dieser Bedienungsanleitung, bevor Sie das Produkt installieren, betreiben oder warten.

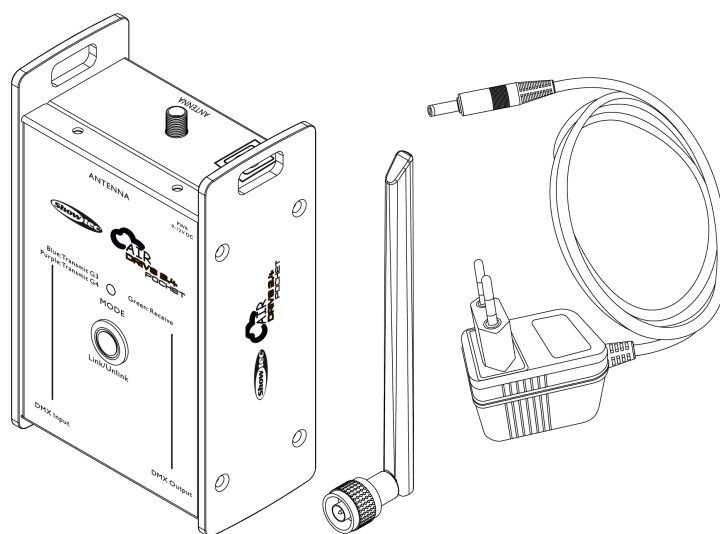
Der Hersteller übernimmt keine Haftung für Schäden, die durch die Nichtbeachtung dieser Anleitung entstehen.

Überprüfen Sie nach dem Auspacken den Inhalt des Kartons. Wenn Teile fehlen oder beschädigt sind, wenden Sie sich an Ihren Highlite International-Händler.

Ihre Lieferung enthält:

- Showtec AirDrive 2.4 Pocket, 3-polig XLR
- Antenne
- AC-Netzteil mit vier austauschbaren AC-Steckern (Europa, UK, US/JP, AUS/NZ)
- Bedienungsanleitung

Abbildung 1



1.2. Verwendungszweck

Dieses Gerät ist für den professionellen Gebrauch als ein DMX-512-Transceiver und Verstärker ist defekt bestimmt. Es kann als nur für den Innenbereich installiert werden. Dieses Gerät ist nicht für Haushalte geeignet.

Jede andere Verwendung, die nicht unter der bestimmungsgemäßen Verwendung aufgeführt ist, wird als nicht bestimmungsgemäße und falsche Verwendung angesehen.

1.3. Textkonventionen

In der gesamten Bedienungsanleitung werden die folgenden Textkonventionen verwendet:

- Buttons: Alle Buttons sind fett gedruckt, zum Beispiel „Drücken Sie die **AUF/AB**-Buttons“
- Referenzen: Hinweise auf Teile des Geräts sind fett gedruckt, zum Beispiel: „Drehen Sie den **Einstellgriff (05)**“. Verweise auf Kapitel sind verlinkt
- 0–255: Definiert eine Reihe von Werten
- Hinweise: **Hinweis:** (in fett gedruckter Schrift) wird von einer nützlichen Information oder einem Tipp gefolgt

1.4. Symbole und Signalwörter

Sicherheitshinweise und Warnungen sind in der gesamten Bedienungsanleitung durch Sicherheitszeichen gekennzeichnet.

Befolgen Sie immer die Anweisungen in dieser Bedienungsanleitung.



GEFAHR

Weist auf eine unmittelbare Gefahrensituation hin, die, wenn sie nicht vermieden wird, zum Tod oder zu schweren Verletzungen führen kann.



WARNUNG

Weist auf eine potenziell gefährliche Situation hin, die, wenn sie nicht vermieden wird, zum Tod oder zu schweren Verletzungen führen kann.



VORSICHT

Weist auf eine potenziell gefährliche Situation hin, die, wenn sie nicht vermieden wird, zu leichten oder mittelschweren Verletzungen führen kann.



ACHTUNG

Weist auf wichtige Informationen für den korrekten Betrieb und die Verwendung des Produkts hin.



Wichtig

Lesen und beachten Sie die Anweisungen in diesem Dokument.



Enthält wichtige Informationen über die Entsorgung dieses Produkts.

1.5. Symbole auf dem Informationsetikett

Dieses Produkt ist mit einem Informationsetikett versehen. Das Informationsetikett befindet sich auf der Rückseite des Geräts.

Das Informationsetikett enthält die folgenden Symbole:



Dieses Gerät darf nicht als Hausmüll entsorgt werden.



Lesen und befolgen Sie die Anweisungen in der Bedienungsanleitung, bevor Sie das Gerät installieren, bedienen oder warten.



Dieses Gerät fällt unter die IEC-Schutzklasse III.

2. Sicherheit



Wichtig

Lesen und befolgen Sie die Anweisungen in dieser Bedienungsanleitung, bevor Sie das Produkt installieren, betreiben oder warten.

Der Hersteller übernimmt keine Haftung für Schäden, die durch die Nichtbeachtung dieser Anleitung entstehen.

2.1. Warnungen und Sicherheitshinweise



GEFAHR

Gefahr für Kinder

Nur für Erwachsene geeignet. Das Gerät muss außerhalb der Reichweite von Kindern installiert werden.

- Lassen Sie keine Teile der Verpackung (Plastiktüten, Styropor, Nägel usw.) in der Reichweite von Kindern. Das Verpackungsmaterial ist eine potenzielle Gefahrenquelle für Kinder.



Achtung

Stromversorgung

Vergewissern Sie sich vor dem Anschließen des Netzadapter an das Stromnetz, dass Stromstärke, Spannung und Frequenz mit den Angaben auf dem Informationsetikett des Netzteils übereinstimmen.



Achtung

Allgemeine Sicherheit

- Schütteln Sie das Gerät nicht. Vermeiden Sie rohe Gewalt bei der Installation oder Bedienung des Geräts.
- Wenn das Gerät extremen Temperaturschwankungen ausgesetzt ist (z. B. nach dem Transport), darf es nicht sofort eingeschaltet werden. Lassen Sie das Gerät Raumtemperatur annehmen, bevor Sie es einschalten, sonst kann es durch das entstehende Kondenswasser beschädigt werden.



Achtung

Nur für den professionellen Gebrauch

Dieses Gerät darf nur für den Zweck verwendet werden, für den es bestimmt ist.

Dieses Gerät ist für den Einsatz als ein DMX-512-Transceiver und Verstärker ist defekt konzipiert. Jede unsachgemäße Verwendung kann zu gefährlichen Situationen führen und Verletzungen und Sachschäden zur Folge haben.

- Dieses Gerät ist nicht für Haushalte geeignet.
- Dieses Gerät enthält keine vom Benutzer zu wartenden Teile. Unerlaubte Änderungen am Gerät führen zum Erlöschen der Garantie. Solche Änderungen können zu Verletzungen und Sachschäden führen.



Achtung

Überprüfen Sie das Gerät vor jedem Gebrauch visuell auf eventuelle Mängel.

Stellen Sie sicher, dass:

- alle Schrauben, die für die Installation des Geräts oder von Geräteteilen verwendet werden, fest angezogen und nicht korrodiert sind.

- es keine Verformungen an Gehäusen, Befestigungen und Installationspunkten gibt.
- die Stromkabel nicht beschädigt sind und keine Materialermüdung aufweisen.

**Achtung****Setzen Sie das Gerät keinen Bedingungen aus, die die angegebene IP-Klasse überschreiten.**

Dieses Gerät ist nach IP20 zertifiziert. Geräte der Klasse IP 20 (Ingress Protection) bieten Schutz gegen feste Gegenstände, die größer als 12 mm sind, wie z. B. Finger, aber keinen Schutz gegen schädliches Eindringen von Wasser.

2.2. Anforderungen an den Nutzer

Dieses Produkt kann von Laien verwendet werden. Die Wartung kann von Laien durchgeführt werden. Die Installation und Instandhaltung darf nur von unterwiesenen oder fachkundigen Personen durchgeführt werden. Wenden Sie sich für weitere Informationen an Ihren Highlite International-Händler.

Unterwiesene Personen wurden von einer Fachkraft unterwiesen und geschult oder werden von einer Fachkraft für bestimmte Aufgaben und Arbeitstätigkeiten im Zusammenhang mit der Installation, Wartung und Instandhaltung dieses Produkts beaufsichtigt, sodass sie Risiken erkennen und Vorkehrungen treffen können, um diese zu vermeiden.

Fachkräfte haben eine Ausbildung oder Erfahrung, die es ihnen ermöglicht, Risiken zu erkennen und Gefahren zu vermeiden, die mit der Installation, Wartung und Instandhaltung dieses Produkts verbunden sind.

Laien sind alle Personen, die keine unterwiesenen Personen oder Fachkräfte sind. Zu den Laien gehören nicht nur die Nutzer/innen des Produkts, sondern auch alle anderen Personen, die Zugang zu dem Gerät haben oder sich in der Nähe des Geräts aufhalten können.

3. Beschreibung des Geräts

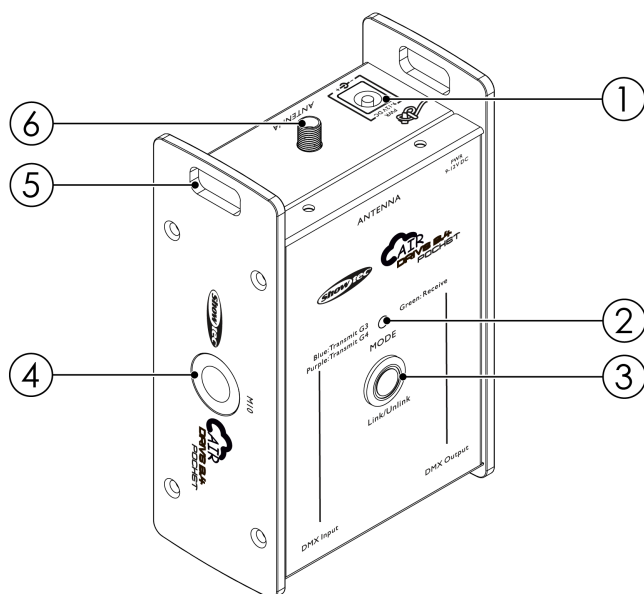
Der Showtec AirDrive 2.4 Pocket, 3-polig XLR ist ein kompakter DMX-512-Transceiver, der zwischen Sende- und Empfangsmodus umgeschaltet werden kann. Im Sendemodus überträgt das Gerät Daten im G3- oder G4-Modus. Im Empfangsmodus kann das Gerät Signale im G3-, G4- oder G4S-Modus empfangen. Eine funktionierende Einrichtung erfordert ein Gerät als Sender und mindestens eines als Empfänger.

Der AirDrive 2.4 Pocket, 3-polig XLR hat 3-polig DMX XLR-Anschlüsse.

Der AirDrive 2.4 Pocket, 3-polig XLR ist mit dem Showtec AirDrive 2.4 IP kompatibel.

3.1. Draufsicht

Abbildung 2



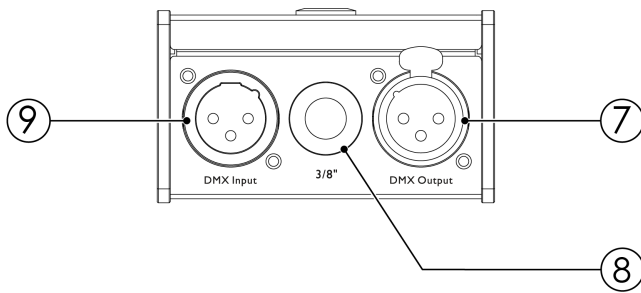
- 01) Niederspannungs-Gleichstromanschluss
- 02) LED-Anzeige für Betriebsmodus
- 03) Modus-Taste
- 04) Montageöffnung (M10)
- 05) 2x Sicherungsöse
- 06) Antennenanschluss

Die **LED-Anzeige für den Betriebsmodus (02)** leuchtet in verschiedenen Farben, um den Status des Geräts anzuzeigen.

LED-Farbe	Gerätstatus
Weiß	Gerät im Empfangsmodus, Empfänger nicht angeschlossen
Grün (kontinuierlich)	Empfänger angeschlossen, DMX vorhanden
Grün (langsam blinkend)	Empfänger angeschlossen, kein DMX vorhanden
Grün (schnell blinkend)	Verbindung mit dem Sender wird hergestellt
Rot (kontinuierlich)	Verbindung wird entfernt
Rot (schnell blinkend)	Verbindung zum Sender ist unterbrochen
Blau (kontinuierlich)	Gerät im G3-Sendemodus (2,4 GHz), DMX vorhanden
Blau (langsam blinkend)	Gerät im G3-Sendemodus (2,4 GHz), kein DMX vorhanden
Blau (schnell blinkend)	Empfänger werden getrennt
Lila (kontinuierlich)	Gerät im G4-Sendemodus (2,4 GHz), DMX vorhanden
Lila (langsam blinkend)	Gerät im G4-Sendemodus (2,4 GHz), kein DMX vorhanden
Lila (schnell blinkend)	Empfänger werden getrennt

3.2. Ansicht von unten

Abbildung 3



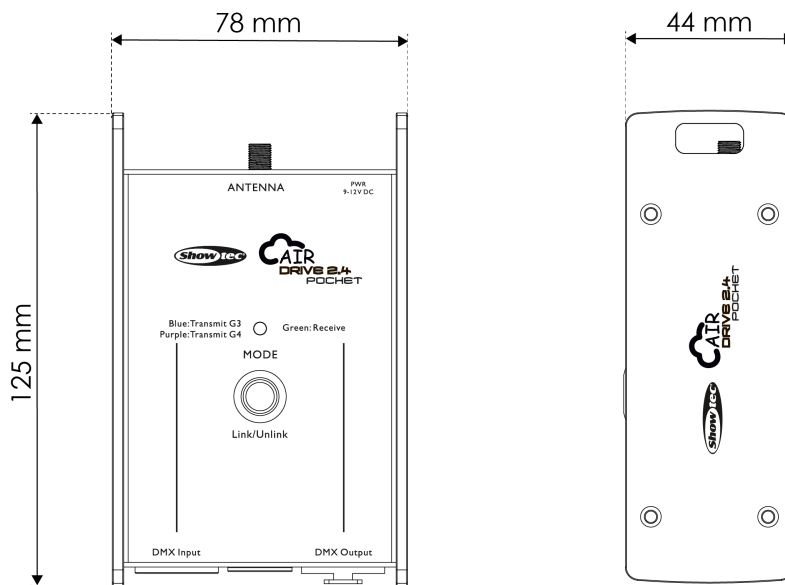
- 07) 3-polig DMX XLR-Anschluss OUT
- 08) Montageöffnung (3/8")
- 09) 3-polig DMX XLR-Anschluss IN

3.3. Beschreibung des Produkts

Modell:	AirDrive 2.4 Pocket, 3-polig XLR
Steuerung und Programmierung:	
DMX-Kanäle	512
Protokolle	DMX
Betriebsmodi	Transceiver
Elektrische Spezifikationen und Anschlüsse:	
Stromversorgung	9-12 V DC
Stromverbrauch	6 W
Stromanschluss Eingang	Niederspannungs-DC-Stecker
DMX-Anschluss Eingang	XLR 3P
DMX-Anschluss Ausgang	XLR 3P
Mechanische Spezifikationen:	
Länge	125 mm
Breite	78 mm
Tiefe	44 mm
Gewicht	0,38 kg
IP-Bewertung	IP20 (nur für Innenräume)
Gehäuse	Metall
Farbe	Schwarz
Takelage:	
Montageoptionen	Klemme/Ständer
Thermische Spezifikationen:	
Maximale Umgebungstemperatur	40 °C
Minimale Umgebungstemperatur	-10 °C
Minimale Betriebstemperatur	-10 °C
Drahtlose Spezifikationen:	
Drahtloser Modus	G3 / G4s / CRMX
Reaktionszeit	5 ms
Antennenverstärkung	2 dBi
Antennentyp	Omni
Antennenabstrahlung	360 x 180°
Netzadapter:	
Adaptertyp	AC/DC-Adapter
Eingangsspannung	100-240 V AC, 50/60 Hz
Ausgangsspannung (DC)	12 V DC
Ausgangsstrom DC (mA)	1500 mA

3.4. Abmessungen

Abbildung 4



3.5. Optionales Zubehör

Zusätzliche Antennen, die die Reichweite der Verbindung erhöhen, können separat erworben werden. Die folgenden Produkte sind verfügbar:

- [50117](#) Mini-Außenantenne 2,4 GHz, 2 dBi
- [50118](#) Omni-Innenantenne 2,4 GHz, 3 dBi
- [50119](#) Omni-Innenantenne 2,4 GHz, 6 dBi
- [50120](#) Omni-Außenantenne 2,4 GHz, 8 dBi

Wenden Sie sich für weitere Informationen an Ihren Highlite International-Händler.

4. Installation

4.1. Sicherheitshinweise für die Installation

**WARNUNG**

Eine falsche Installation kann zu schweren Verletzungen und Sachschäden führen.

Wenn Traversensysteme verwendet werden, darf die Installation nur von unterwiesenen oder fachkundigen Personen durchgeführt werden.

Befolgen Sie alle geltenden europäischen, nationalen und lokalen Sicherheitsvorschriften für das Aufrüsten und für Traversen.

4.2. Persönliche Schutzausrüstung

Tragen Sie während der Installation, Deinstallation und der Aufrüstung persönliche Schutzausrüstung gemäß den nationalen und standortspezifischen Vorschriften.

4.3. Anforderungen an den Installationsort

- Das Gerät kann verwendet werden nur für den Innenbereich.
- Die maximale Umgebungstemperatur t_{a} = 40 °C darf nicht überschritten werden.
- Die relative Luftfeuchtigkeit darf 50 % bei einer Umgebungstemperatur von 40 °C nicht überschreiten.

4.4. Montageoptionen

Das Gerät kann mit einer Klemme an einem Mikrofonständer, einer Traverse oder einer anderen Takelagestruktur montiert werden. Vergewissern Sie sich, dass alle Lasten innerhalb der vorgegebenen Grenzen der tragenden Struktur liegen.



VORSICHT

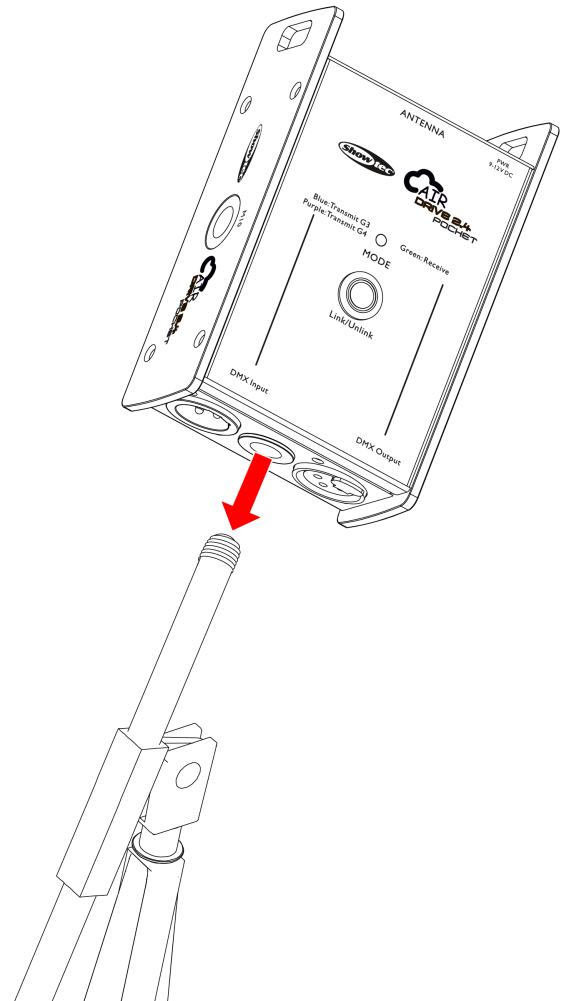
Schränken Sie den Zugang unter dem Arbeitsbereich während des Aufrüstens/Abbaus ein.

4.4.1. Montage an einem Mikrofonständer

Um das Gerät an einem Mikrofonständer zu montieren, gehen Sie wie folgt vor:

- 01) Stellen Sie den Mikrofonständer auf eine ebene, stabile Fläche.
- 02) Fahren Sie die Beine des Ständers vollständig aus.
- 03) Montieren Sie das Gerät mit der **Montageöffnung (3/8") (Ø8)** an dem Mikrofonständer.

Abbildung 5

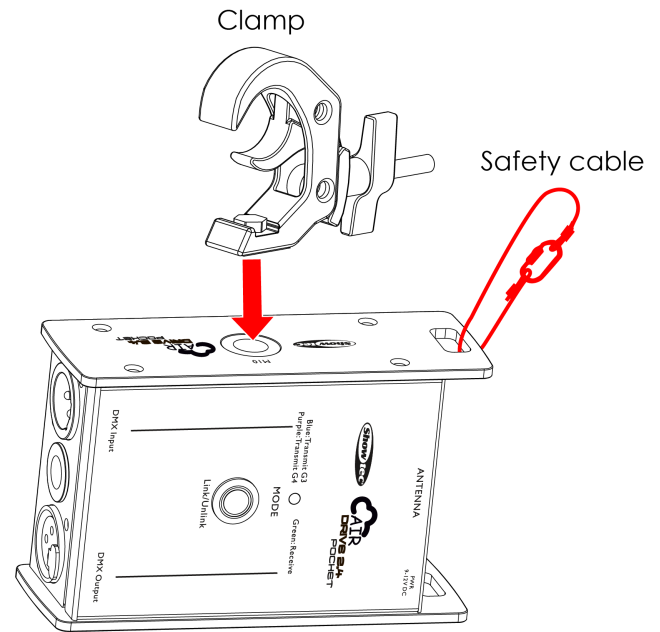


4.4.2. Montage mit einer Klemme

Abbildung 6

Um das Gerät mit einer Klemme zu befestigen, gehen Sie wie folgt vor:

- 01) Montieren Sie die Klemme an der **Montageöffnung (M10) (04)**. Achten Sie darauf, dass Sie eine Klemme verwenden, die für die Befestigung des Geräts an einer Traverse geeignet ist.
- 02) Befestigen Sie das Gerät an der tragenden Struktur. Achten Sie darauf, dass sich das Gerät nicht frei bewegen kann.
- 03) Sichern Sie das Gerät mit einer Sekundäraufhängung, zum Beispiel einem Sicherungsseil. Achten Sie darauf, dass die Sekundäraufhängung das 10-fache Gewicht des Geräts tragen kann. Wenn möglich, sollte die Sekundäraufhängung an einer von der Primäraufhängung unabhängigen tragenden Struktur befestigt werden. Führen Sie das Sicherungskabel durch die **Sicherungsöse (05)**.



4.5. Installieren der Antenne

Das Gerät wird mit einer Antenne geliefert. Weitere Antennen sind optional erhältlich (siehe [3.5. Optionales Zubehör](#) auf Seite 10).

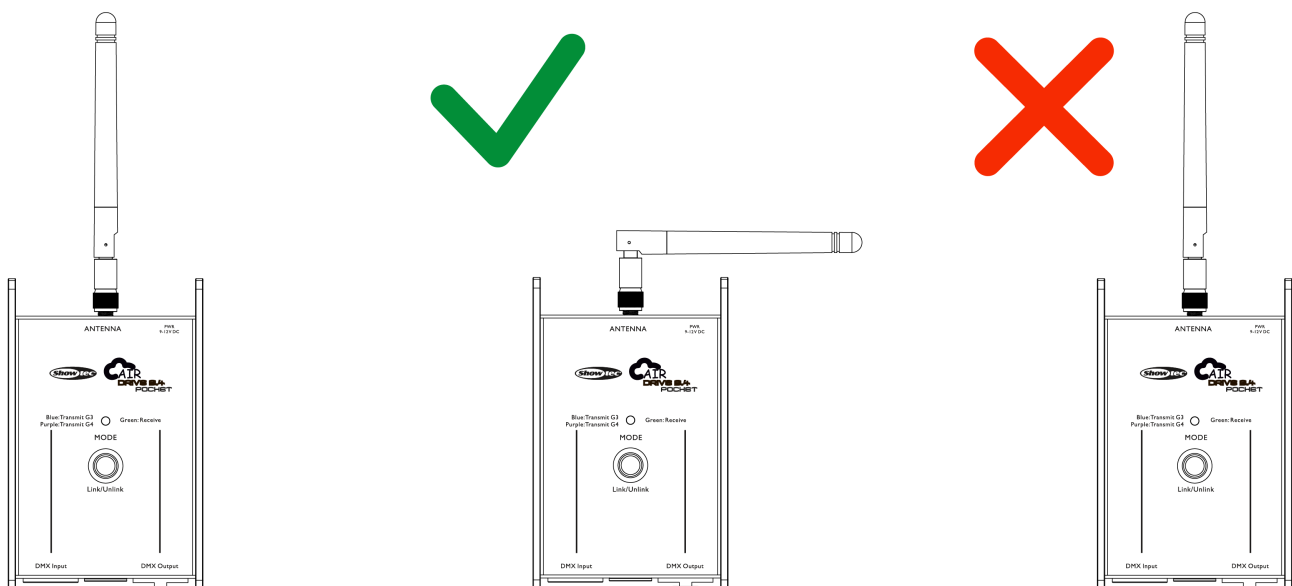
Um die Antenne zu installieren, gehen Sie wie folgt vor:

- 01) Schrauben Sie die Antenne auf den **Antennenanschluss (06)**.
- 02) Schwenken Sie die Antenne in die aufrechte Position.

Hinweis:

Für einen guten Empfang ist es wichtig, dass alle Antennen in die gleiche Richtung zeigen, nach oben oder zur Seite.

Abbildung 7



4.7. Anschließen an die Stromversorgung



Achtung

Der falsche Umgang mit dem Netzadapter kann zu gefährlichen Situationen führen.

Für den Betrieb dieses Geräts ist ein AC-Netzadapter erforderlich (nicht im Lieferumfang enthalten). Ein falscher Umgang mit dem Netzadapter kann zu gefährlichen Situationen führen.

- Vergewissern Sie sich, dass Stromstärke, Spannung und Frequenz mit der auf dem Typenschild des Netzteils angegebenen Eingangsspannung, Stromstärke und Frequenz übereinstimmen.
- Schließen Sie das Gerät über den Netzadapter an eine Steckdose an.
- Achten Sie darauf, dass die Steckdose leicht zugänglich ist.
- Ziehen Sie den Netzadapter aus der Steckdose, wenn das Gerät nicht benutzt wird.

5. Einrichtung und Betrieb

5.1. Warnungen und Vorsichtsmaßnahmen



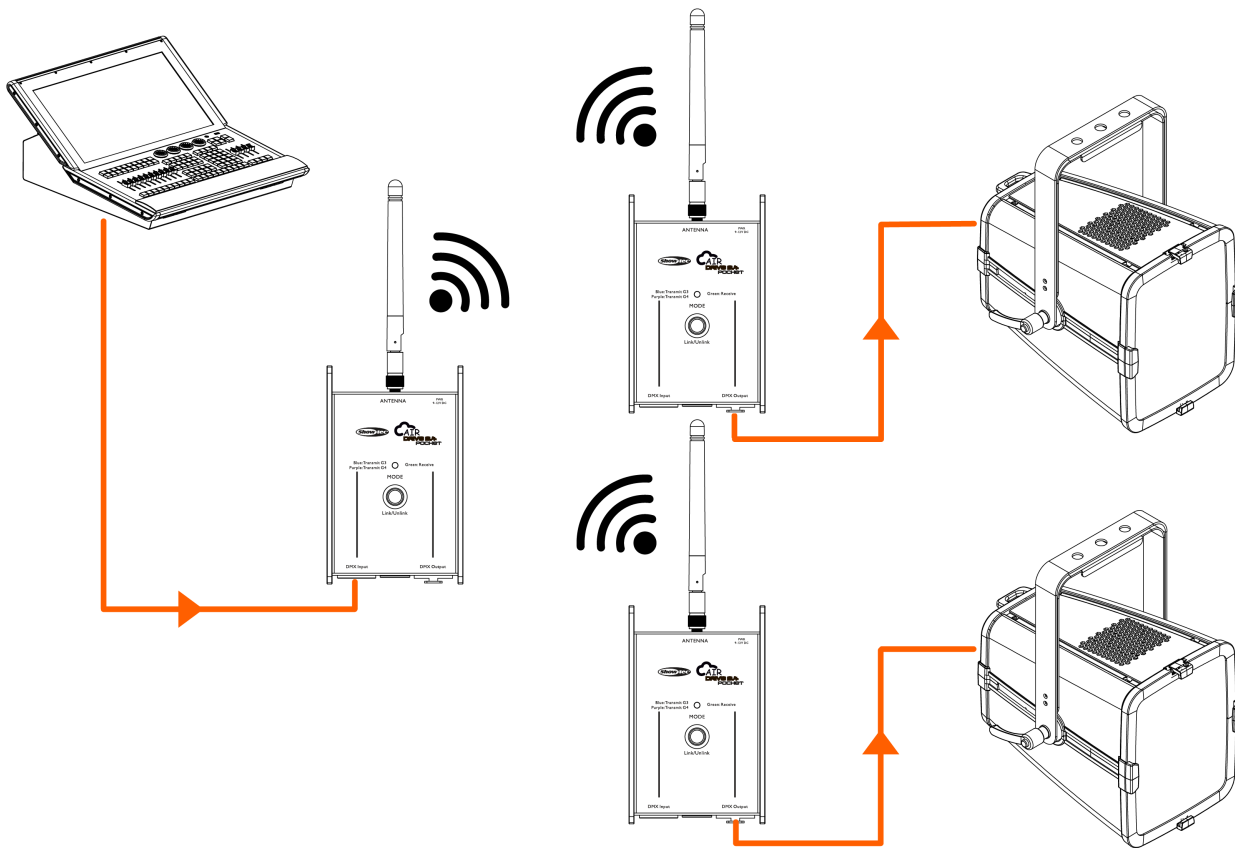
Achtung

Schließen Sie alle Datenkabel an, bevor Sie sie mit Strom versorgen.
Trennen Sie die Stromzufuhr, bevor Sie Datenkabel anschließen oder abziehen.

5.2. Einrichtungsbeispiel

Der AirDrive 2.4 Pocket, 3-polig XLR kann in verschiedenen Einrichtungen verwendet werden. Es sind mindestens zwei Geräte erforderlich: Ein Gerät für die Verwendung als Sender und ein Gerät für die Verwendung als Empfänger.

Abbildung 9



Um ein oder mehrere Geräte drahtlos zu verbinden, gehen Sie wie folgt vor:

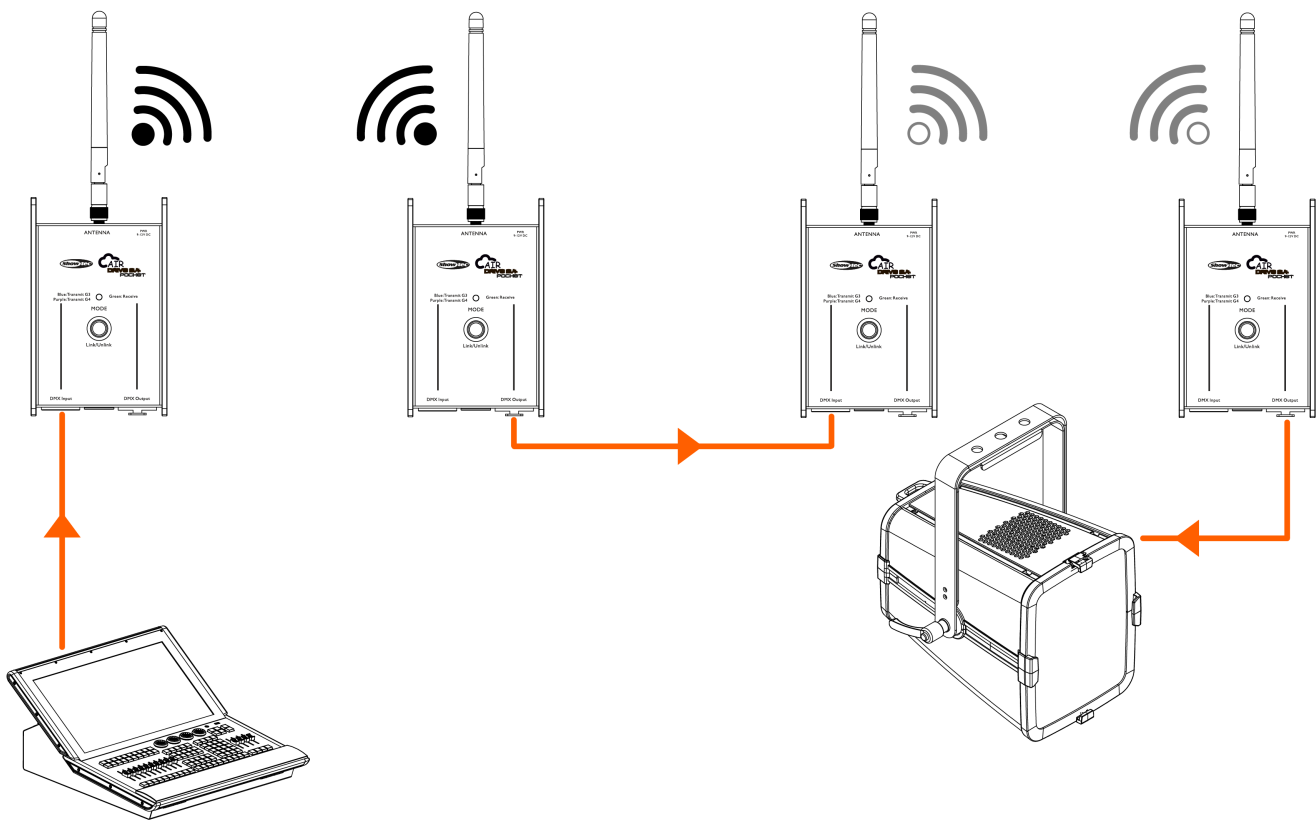
- 01) Richten Sie einen AirDrive 2.4 Pocket, 3-polig XLR als Sender ein (siehe [5.4. Ändern des Sende-/Empfangsmodus](#) auf Seite 18).
- 02) Schließen Sie ein Steuergerät an den **DMX-XLR-Anschluss IN (07)** des Senders an.
- 03) Richten Sie ein oder mehrere Geräte als Empfänger ein.
- 04) Stellen Sie die Empfängergeräte auf die gleiche drahtlose Gruppe ein wie das Sendegerät.
- 05) Verbinden Sie den **DMX XLR-Anschluss OUT (09)** des Empfängers mit den Ausgabegeräten.

Das Signal des Sendegeräts wird nun an die Empfangsgeräte gesendet.

5.3. Einrichtung als Signalverstärker

Der AirDrive 2.4 Pocket, 3-polig XLR kann als Signalverstärker verwendet werden, um das Signal über größere Entfernungen zu verstärken.

Abbildung 10



Um einen AirDrive 2.4 Pocket, 3-polig XLR als Signalverstärker zu verwenden, gehen Sie wie folgt vor:

- 01) Richten Sie eine 1^{ste} Gruppe von Geräten mit Sendern und Empfängern ein (siehe [5.2. Einrichtungbeispiel](#) auf Seite 16).
- 02) Richten Sie ein neues Gerät als Sender ein (siehe [5.4. Ändern des Sende-/Empfangsmodus](#) auf Seite 18).
- 03) Legen Sie das Gerät auf eine andere drahtlose Gruppe fest.
- 04) Verbinden Sie den **DMX XLR-Anschluss AUS (07)** eines Empfängers in der 1^{sten} drahtlosen Gruppe mit dem **DMX XLR-Anschluss IN (09)** des neuen Sendegeräts.
- 05) Richten Sie ein oder mehrere weitere Geräte als Empfänger ein und verbinden Sie sie mit der 2^{ten} drahtlosen Gruppe.
- 06) Verbinden Sie den **DMX XLR-Anschluss OUT (07)** des Empfängers der 2^{ten} Gruppe mit den Ausgabegeräten.

Das Signal der ersten Gruppe von Geräten wird nun vom 2^{ten} Sender an die übrigen Empfänger weitergegeben.

5.4. Ändern des Sende-/Empfangsmodus

Der AirDrive 2.4 Pocket, 3-polig XLR verfügt über einen Einrichtungs- und einen Betriebsmodus. Im Einrichtungsmodus kann das Übertragungsprotokoll des Geräts geändert werden. Im Betriebsmodus kann die Verbindung zwischen den Geräten hergestellt werden.

Um das Übertragungsprotokoll zu ändern, gehen Sie wie folgt vor:

- 01) Trennen Sie das Netzteil vom Gerät.
- 02) Halten Sie die **Modus-Taste (03)** gedrückt. Während Sie die **Modus-Taste (03)** gedrückt halten, schließen Sie das Netzteil an das Gerät an, bis die **LED-Anzeige für den Betriebsmodus (02)** weiß leuchtet.
- 03) Lassen Sie die **Modus-Taste (03)** los, sobald die **LED-Anzeige für den Betriebsmodus (02)** weiß leuchtet. Der AirDrive 2.4 Pocket, 3-polig XLR befindet sich jetzt im Einrichtungsmodus.
- 04) Drücken Sie die **Modus-Taste (03)**, um zwischen den 3 Übertragungsprotokollen zu wechseln:
 - Grün: W-DMX Empfangsmodus
 - Blau: W-DMX G3 Sendemodus
 - Lila: W-DMX G4 Sendemodus
- 05) Wenn Sie den richtigen Modus ausgewählt haben, halten Sie die **Modus-Taste (03)** gedrückt, bis die **LED-Anzeige für den Betriebsmodus (02)** weiß leuchtet. Das Gerät befindet sich jetzt im Betriebsmodus.

Hinweis:

Der AirDrive 2.4 Pocket, 3-polig XLR speichert die Auswahl auch nach dem Ausschalten des Geräts oder der Trennung von der Stromversorgung.

5.5. Verbinden und Trennen mehrerer Geräte

Im G3- oder G4-Sendemodus kann der AirDrive 2.4 Pocket, 3-polig XLR, wenn er als Sender verwendet wird, mit allen aktiven Empfängern in Reichweite verbunden werden, die noch nicht verbunden sind:

Drücken Sie die **Modus-Taste (03)** auf dem Sender, um ihn mit allen eingeschalteten Empfängern zu verbinden, die sich in Reichweite befinden. Die **LED-Anzeige für den Betriebsmodus (02)** beginnt schnell zu blinken, um den Verbindungsvorgang anzuzeigen. Sobald die Geräte angeschlossen sind, hört die **LED-Anzeige für den Betriebsmodus (02)** auf zu blinken.

Zum Trennen aller Empfänger, die mit einem Sendegerät verbunden sind:

Halten Sie die **Modus-Taste (03)** am Sender gedrückt, bis die **LED-Anzeige für den Betriebsmodus (02)** rot blinkt (mindestens 3 Sekunden). Alle aktiven Empfänger in Reichweite werden getrennt.

5.6. Wiederherstellen der Werkseinstellungen

Um das Gerät auf die Werkseinstellungen zurückzusetzen, führen Sie die folgenden Schritte aus:

- 01) Halten Sie die **Modus-Taste (03)** gedrückt, bis die **LED-Anzeige für den Betriebsmodus (02)** blau blinkt.
- 02) Sobald die **LED-Anzeige für den Betriebsmodus (02)** blau blinkt, lassen Sie die **Modus-Taste (03)** los. Die **LED-Anzeige für den Betriebsmodus (02)** blinkt rot, grün und blau und leuchtet dann rot, um zu bestätigen, dass die Werkseinstellungen wiederhergestellt wurden.

5.7. DMX-Anschluss

5.7.1. DMX-512-Protokoll

Das AirDrive 2.4 Pocket, 3-polig XLR verfügt über die Anschlüsse 3-polig DMX-Signal IN und OUT.

Die Pinbelegung ist wie folgt: Pin 1 (Masse), Pin 2 (-), Pin 3 (+).

Geräte in einer seriellen Datenverbindung müssen in einer einzigen Leitung verbunden werden. Die Anzahl der Geräte, die Sie über eine Datenverbindung steuern können, ist durch die Gesamtzahl der DMX-Kanäle der angeschlossenen Geräte und die 512 verfügbaren Kanäle in einem DMX-Universum begrenzt.

Um die TIA-485-Norm zu erfüllen, sollten nicht mehr als 32 Geräte an eine Datenverbindung angeschlossen werden. Um mehr als 32 Geräte an eine Datenverbindung anzuschließen, müssen Sie einen optisch isolierten DMX-Splitter/Booster verwenden, da es sonst zu einer Verschlechterung des DMX-Signals kommen kann.

Hinweis:

- Maximal empfohlene Entfernung für DMX-Datenverbindungen: 300 m
- Maximal empfohlene Anzahl von Geräten in einer DMX-Datenverbindung: 32 Geräte

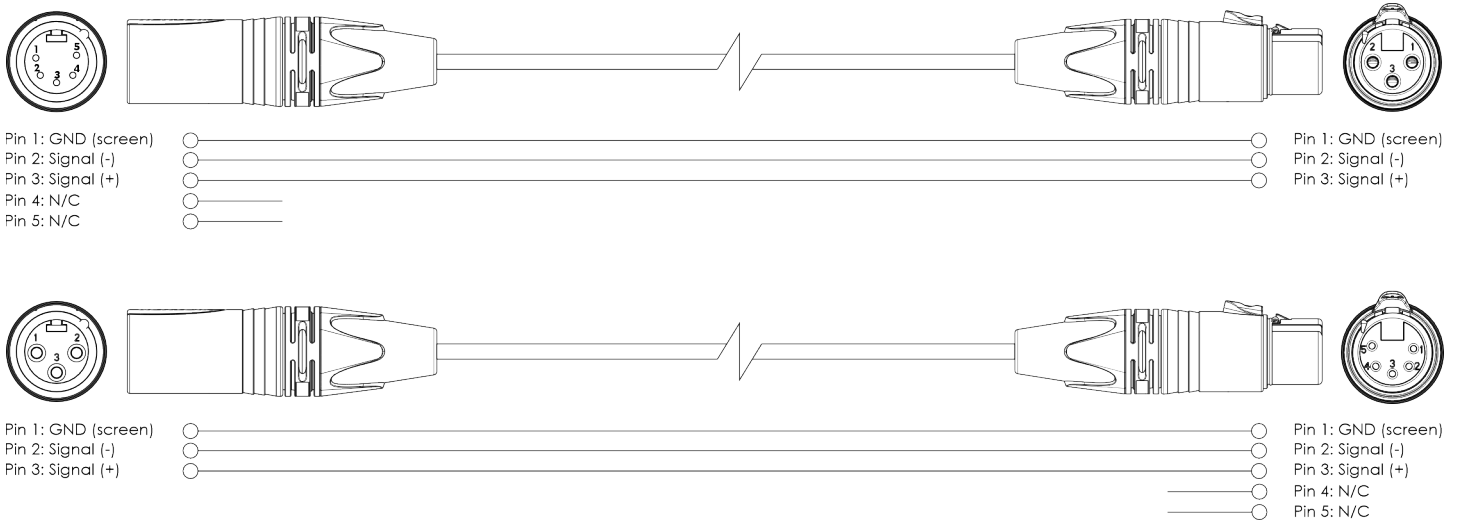
5.7.2. DMX-Kabel

Für eine zuverlässige DMX-Verbindung müssen geschirmte Twisted-Pair-Kabel mit 3-polig XLR-Steckern verwendet werden. Sie können DMX-Kabel direkt bei Ihrem Highlite International-Händler kaufen oder Ihre eigenen Kabel fertigen.

Wenn Sie XLR-Audiokabel für die DMX-Datenübertragung verwenden, kann dies zu einer Signalverschlechterung und einem unzuverlässigen Betrieb des DMX-Netzwerks führen.

Wenn Sie Ihre eigenen DMX-Kabel fertigen, achten Sie darauf, dass Sie die Anschlüsse und Drähte richtig verbinden, wie in der Abbildung unten gezeigt.

Abbildung 11



6. Fehlersuche

Diese Anleitung zur Fehlerbehebung enthält Lösungen für Probleme, die von einem Laien umgesetzt werden können. Das Gerät enthält keine vom Benutzer zu wartenden Teile.

Unerlaubte Änderungen am Gerät führen zum Erlöschen der Garantie. Solche Änderungen können zu Verletzungen und Sachschäden führen.

Überlassen Sie die Wartung unterwiesenen oder qualifizierten Personen. Kontaktieren Sie Ihren Highlite International-Händler, falls die Lösung nicht in der Tabelle beschrieben ist.

Problem	Wahrscheinliche Ursache(n)	Lösung
Das Gerät funktioniert nicht	Das Gerät wird nicht mit Strom versorgt	<ul style="list-style-type: none"> Vergewissern Sie sich, dass das Gerät mit dem Stromnetz verbunden ist und die Kabel eingesteckt sind.
Das Gerät reagiert unregelmäßig.	Die Werkseinstellungen des Geräts wurden geändert.	<ul style="list-style-type: none"> Setzen Sie die Parameter des Geräts auf die Werkseinstellungen zurück (siehe 5.6. Wiederherstellen der Werkseinstellungen auf Seite 18)
Das Gerät reagiert nicht auf die DMX-Steuerung.	Die Steuereinheit ist nicht angeschlossen.	<ul style="list-style-type: none"> Schließen Sie die Steuereinheit an.
	Das Signal wird umgedreht. Der 3-polig DMX OUT des Controllers stimmt nicht mit dem DMX IN des Geräts überein	<ul style="list-style-type: none"> Installieren Sie ein phasenumkehrendes Kabel zwischen der Steuereinheit und dem Gerät.
	Die Steuereinheit ist defekt.	<ul style="list-style-type: none"> Versuchen Sie, eine andere Steuereinheit zu verwenden.
	Der Sender/Empfänger ist nicht richtig eingestellt	<ul style="list-style-type: none"> Stellen Sie sicher, dass alle Geräte auf den richtigen Modus eingestellt sind (siehe 5.4. Ändern des Sende-/Empfangsmodus auf Seite 18)
Das Gerät reagiert unregelmäßig auf die DMX-Steuerung.	Anschlüsse sind defekt	<ul style="list-style-type: none"> Überprüfen Sie die Verbindungen und Kabel. Korrigieren Sie defekte Anschlüsse. Reparieren oder ersetzen Sie beschädigte Kabel.
	Die Datenverbindung ist nicht mit einem 120-Ω-Abschlusswiderstand versehen	<ul style="list-style-type: none"> Stecken Sie einen Abschlussstecker in den DMX OUT-Anschluss des letzten Geräts in der Verbindung.
	Falsche Adressierung.	<ul style="list-style-type: none"> Stellen Sie sicher, dass die Adresseinstellungen korrekt sind
	Im Falle einer Einrichtung mit mehreren Geräten ist eines der Geräte defekt und stört die Datenübertragung der Verbindung.	<ul style="list-style-type: none"> Um das defekte Gerät zu identifizieren, überbrücken Sie nacheinander jeweils ein Gerät, bis der normale Betrieb wiederhergestellt ist
Die angeschlossenen Beleuchtungskörper funktionieren nicht	Die Beleuchtungskörper sind nicht kompatibel nicht kompatibel	<ul style="list-style-type: none"> Trennen Sie die Beleuchtungskörper vom System und überprüfen Sie deren Kompatibilität
	Die Beleuchtungskörper sind defekt	<ul style="list-style-type: none"> Versuchen Sie, andere Beleuchtungskörper zu verwenden
Das Gerät reagiert nicht auf die DMX-Steuerung.	Die Steuereinheit ist nicht angeschlossen.	<ul style="list-style-type: none"> Schließen Sie die Steuereinheit an.
	Das Signal wird umgedreht. Der 3-polig DMX OUT des Controllers stimmt nicht mit dem DMX IN des Geräts überein	<ul style="list-style-type: none"> Installieren Sie ein phasenumkehrendes Kabel zwischen der Steuereinheit und dem Gerät.

7. Wartung

7.1. Vorbeugende Wartung



Achtung
Überprüfen Sie das Gerät vor dem Gebrauch visuell auf eventuelle Mängel.

Stellen Sie sicher, dass:

- alle Schrauben, die für die Installation des Geräts oder von Geräteteilen verwendet werden, fest angezogen und nicht korrodiert sind.
- die Sicherheitsvorrichtungen nicht beschädigt sind.
- es keine Verformungen an Gehäusen, Befestigungen und Installationspunkten gibt.
- die Stromkabel nicht beschädigt sind und keine Materialermüdung aufweisen.

7.1.1. Grundlegende Reinigungsanweisungen

Um das Gerät zu reinigen, befolgen Sie bitte die folgenden Schritte:

- 01) Trennen Sie das Gerät von der Stromzufuhr.
- 02) Lassen Sie das Gerät mindestens 5 Minuten lang abkühlen.
- 03) Reinigen Sie das Gerät mit einem weichen, fusselreifen Tuch.



Achtung

- Tauchen Sie das Gerät nicht in Flüssigkeiten ein.
- Verwenden Sie keinen Alkohol oder Lösungsmittel.

7.2. Korrigierende Wartung

Das Gerät enthält keine vom Benutzer zu wartenden Teile. Öffnen Sie das Gerät nicht und verändern Sie es nicht.

Übertragen Sie Reparatur- und Wartungsarbeiten an unterwiesene oder qualifizierte Personen. Wenden Sie sich für weitere Informationen an Ihren Highlite International-Händler.

8. Abbau, Transport und Lagerung

8.1. Anleitung zum Abbau



WARNUNG

Ein unsachgemäßer Abbau kann zu schweren Verletzungen und Sachschäden führen.

- Lassen Sie das Gerät abkühlen, bevor Sie es ausbauen.
- Trennen Sie vor dem Abbau die Stromzufuhr.
- Beachten Sie beim Abbau und bei der Demontage des Geräts immer die nationalen und standortspezifischen Vorschriften.
- Tragen Sie eine persönliche Schutzausrüstung gemäß den nationalen und standortspezifischen Vorschriften.

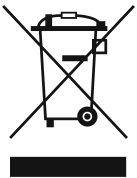
8.2. Anweisungen für den Transport

- Verwenden Sie für den Transport des Geräts möglichst die Originalverpackung.
- Beachten Sie immer die Handhabungshinweise, die z. B. auf dem Umkarton aufgedruckt sind: „Mit Vorsicht behandeln“, „Diese Seite nach oben“, „Zerbrechlich“.

8.3. Lagerung

- Reinigen Sie das Gerät vor der Lagerung (siehe [7.1.1. Grundlegende Reinigungsanweisungen](#) auf Seite 21).
- Bewahren Sie das Gerät, wenn möglich, in der Originalverpackung auf.

9. Entsorgung



Korrekte Entsorgung dieses Produkts

Elektrische und elektronische Altgeräte

Dieses Symbol auf dem Produkt, auf der Verpackung oder auf den Dokumenten zeigt an, dass das Produkt nicht als Hausmüll behandelt werden darf. Entsorgen Sie dieses Produkt, indem Sie es bei der entsprechenden Sammelstelle für das Recycling von elektrischen und elektronischen Geräten abgeben. So vermeiden Sie Umweltschäden oder Personenschäden durch unkontrollierte Abfallentsorgung. Nähere Informationen zum Recycling dieses Produkts erhalten Sie bei den örtlichen Behörden oder bei Ihrem Vertragshändler.

10. Zulassung



Hiermit erklärt Highlite International, dass das Gerät AirDrive 2.4 Pocket, 3-polig XLR, Produktcode 50259, mit der Richtlinie 2014/53/EU (RED - Radio Equipment Directive) konform ist.

Den vollständigen Text der EU-Konformitätserklärung finden Sie auf der jeweiligen Produktseite auf der Website von Highlite International (www.highlite.com).

