

# DIGITAL RADIO DAB/FM with Bluetooth SPEAKER

Gebruiksaanwijzing

DAB DAB+ DRS

Bluetooth



©2016 Sony Corporation Printed in China

http://www.sony.net/

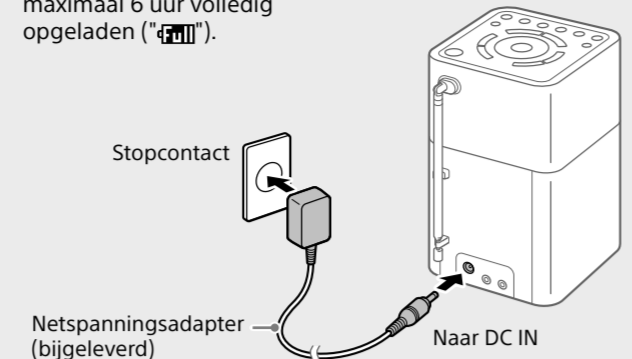
XDR-VIBTD

## Voorbereidingen

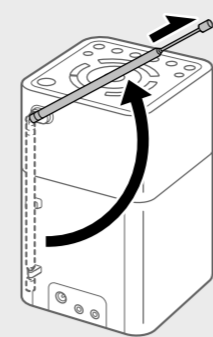
Wanneer u het apparaat voor de eerste keer gebruikt, moet u het apparaat met behulp van de netspanningsadapter (bijgeleverd) aansluiten op een stopcontact. Anders kan het apparaat niet worden ingeschakeld.

**1** Sluit het apparaat aan op een stopcontact en laad het apparaat op.

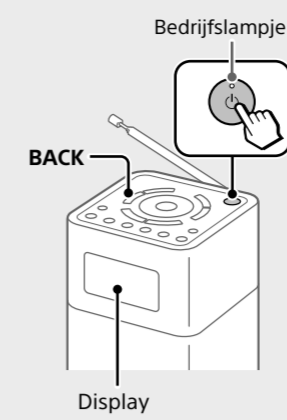
De ingebouwde accu is na maximaal 6 uur volledig opgeladen ("Full").



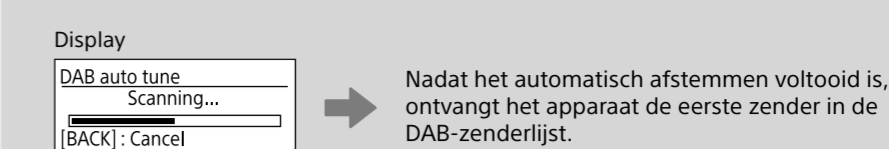
**2** Trek de antenne uit.



**3** Schakel het apparaat in.



Als het de eerste keer is dat het apparaat wordt ingeschakeld, wordt het automatisch DAB-afstemmen automatisch uitgevoerd.

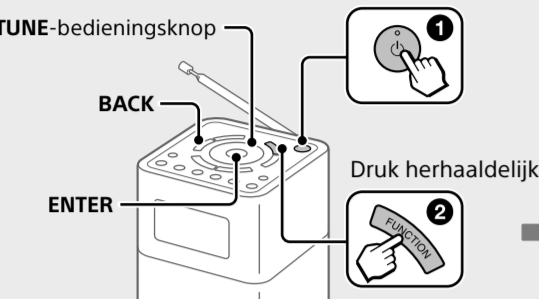


**Tips**

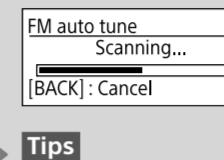
- Het bedrijfslampje brandt groen terwijl het apparaat is ingeschakeld. Om het apparaat in de stand-bystand te zetten, drukt u nogmaals op **ON**.
- Druk op **BACK** om het automatisch afstemmen te annuleren terwijl dit wordt uitgevoerd.
- Om het automatisch afstemmen later opnieuw uit te voeren, raadpleegt u "Een nieuwe zenderlijst maken" hieronder.

## Naar de radio luisteren

**1** Schakel het apparaat in en selecteer de functie "DAB" of "FM".

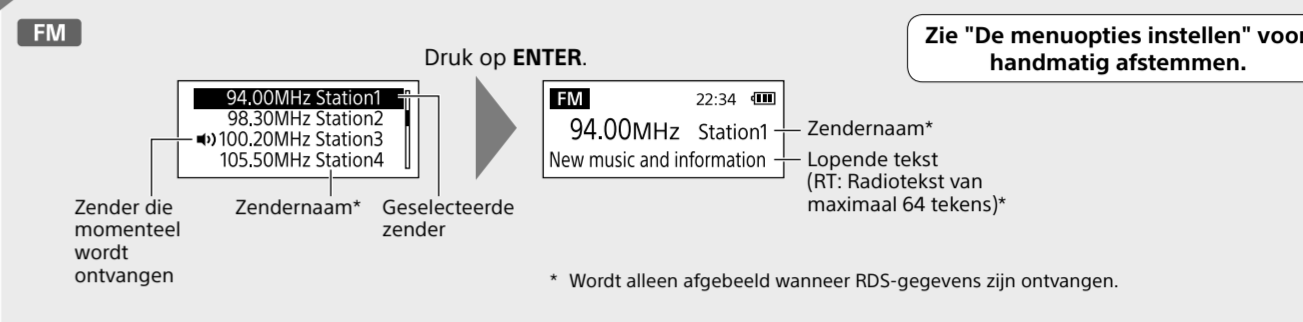
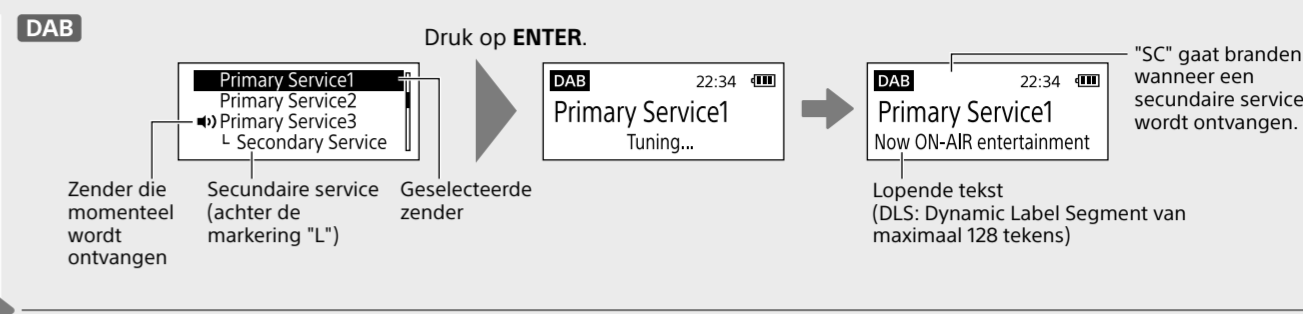
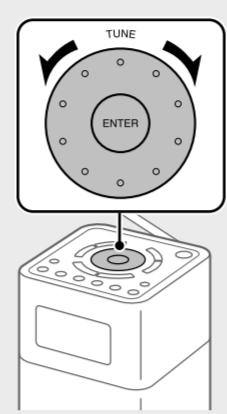


Als het de eerste keer is dat de functie "FM" wordt geselecteerd, wordt het automatisch FM-afstemmen automatisch uitgevoerd.



- Tips**
- Druk op **BACK** om het automatisch afstemmen te annuleren terwijl dit wordt uitgevoerd.
  - Om het automatisch afstemmen later opnieuw uit te voeren, raadpleegt u "Een nieuwe zenderlijst maken" hieronder.
  - Het kan lang duren eerdad FM-zendernamen zijn ontvangen. Om deze procedure later uit te voeren, zie "De menuopties instellen".
  - FM-zendernamen worden ontvangen en opgeslagen in het apparaat terwijl u luistert naar de uitzendingen, ook als u deze niet hebt ontvangen tijdens het automatisch afstemmen.
  - FM-zendernamen worden mogelijk niet uitgezonden, afhankelijk van de zender.

**2** Selecteer een gewenste zender of service.



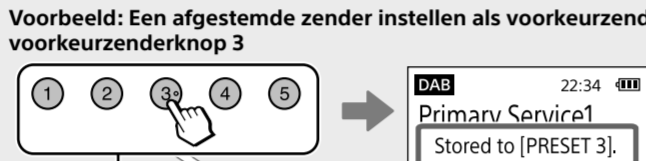
## Voorkeuzenders instellen (5 DAB en 5 FM)

**1** Stem af op de zender die u wilt instellen.

Volg de stappen in "Naar de radio luisteren" hierboven.



**2** Houd de gewenste voorkeuzenderknop (1-5) ingedrukt tot "Stored to [PRESET x]." wordt afgebeeld op het display.



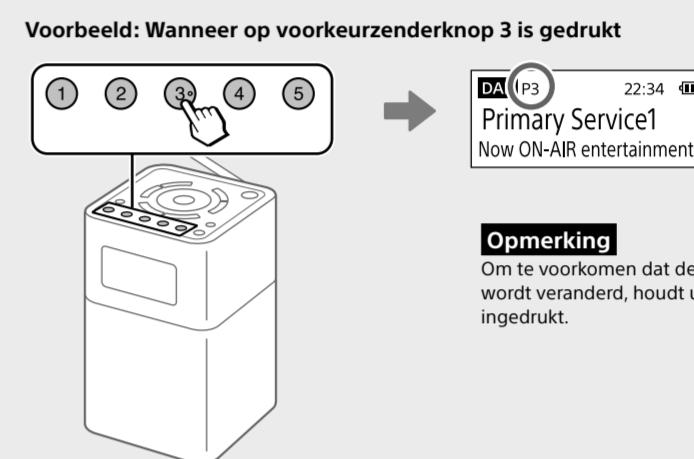
- Tips**
- Als u probeert een andere zender op te slaan onder hetzelfde voorkeuzendernummer, wordt de eerder opgeslagen zender vervangen.
  - De voorkeuzenders blijven opgeslagen in het geheugen van het apparaat, ook nadat het automatisch afstemmen is uitgevoerd.
  - De voorkeuzenderknop 3 op het apparaat heeft een voelstip. Gebruik de voelstip als referentiepunt bij het bedienen van het apparaat.

## Naar een voorkeuzender luisteren

**1** Selecteer de functie "DAB" of "FM".

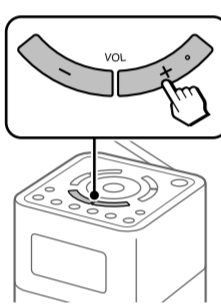


**2** Selecteer de gewenste voorkeuzender.



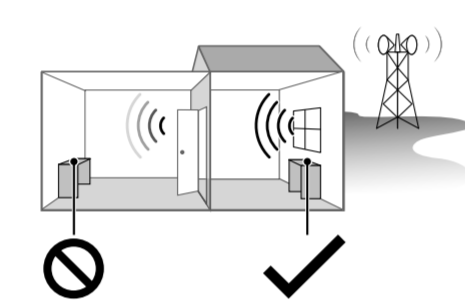
**Opmerking**  
Om te voorkomen dat de voorkeuzender per ongeluk wordt veranderd, houdt u de voorkeuzenderknop niet ingedrukt.

### Het volumeniveau instellen



- Tips**
- Het laatste ingestelde volumenniveau wordt opgeslagen in het geheugen van het apparaat.
  - **VOL +** op het apparaat heeft een voelstip. Gebruik de voelstip als referentiepunt bij het bedienen van het apparaat.

### De DAB/FM-ontvangst verbeteren



### Een nieuwe zenderlijst maken

Als u bent verhuisd naar een andere regio, voert u het automatisch afstemmen opnieuw uit.

Selecteer de functie "DAB" of "FM" en druk daarna op **AUTO TUNE**.

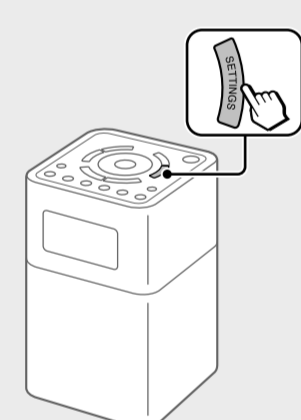


- Opmerkingen**
- De huidige opgeslagen zenderlijst wordt gewist zodra het automatisch afstemmen opnieuw wordt gestart.
  - Wanneer het instelmenu wordt afgebeeld, kan het automatisch afstemmen niet worden uitgevoerd, zelfs niet wanneer op **AUTO TUNE** wordt gedrukt.

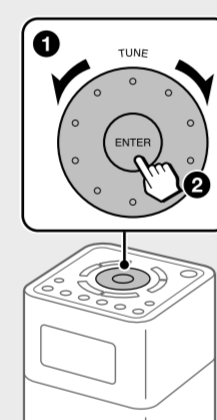
## De inschakeltimer instellen

U kunt het apparaat instellen op het automatisch inschakelen van de radio op de ingestelde tijd.

**1** Druk op **SETTINGS**.



**2** Selecteer "On timer".

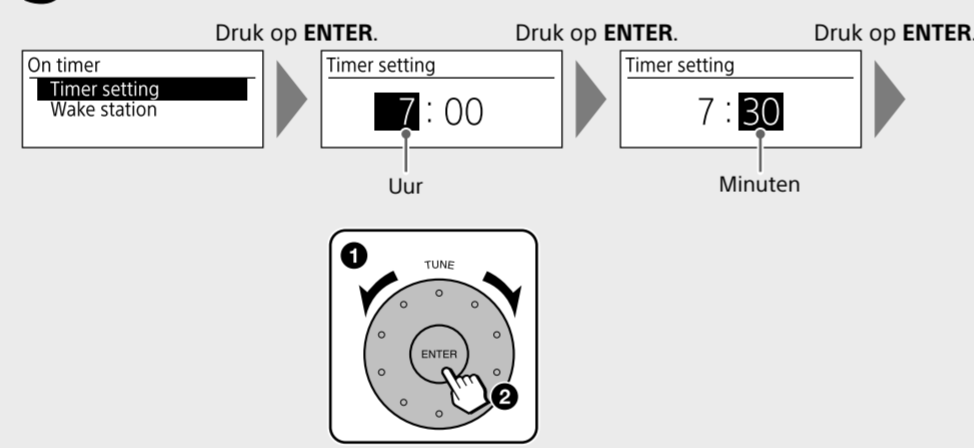


Bij instellen in de stand-bystand  
Settings  
On timer  
Time  
Auto power off

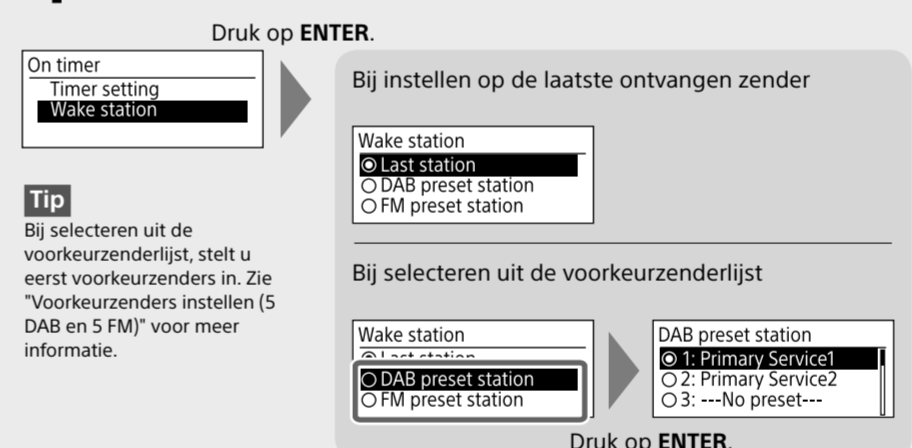
1 Draai de **TUNE**-bedieningsknop om een optie te selecteren.  
2 Druk op **ENTER**.

Voer dezelfde procedure uit voor de volgende stappen.

**3** Stel het uur en de minuten in.



**4** Stel de zender in die op de ingestelde tijd moet worden ontvangen.



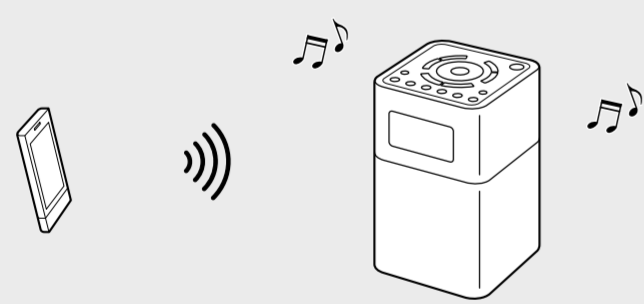
**5** Activeer de timer.



**Opmerking**  
De inschakeltimerfunctie is uitgeschakeld in de functie "uit".

## Naar muziek op een BLUETOOTH-apparaat luisteren

Met behulp van een BLUETOOTH-verbinding kunt u luisteren naar muziek op draadloos verbonden BLUETOOTH-apparaten, zoals een smartphone, tablet, computer, enz.



### Compatibele BLUETOOTH-apparaten

De compatibiliteitsvereisten voor de apparaten zijn als volgt. Voordat u een apparaat met dit apparaat gebruikt, controleert u of het voldoet aan de vereisten.

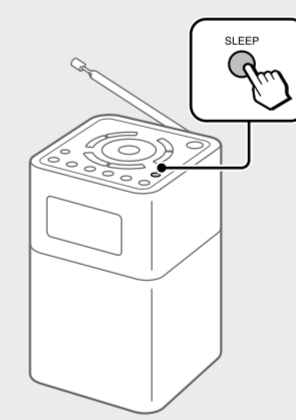
- Apparaten moeten ondersteuning bieden voor A2DP (Advanced Audio Distribution Profile) en AVRCP (Audio/Video Remote Control Profile).
- Compatibiliteit met NFC (alleen vereist bij gebruik van de NFC-paringsfunctie van dit apparaat).

### Over de BLUETOOTH-stand-bystand

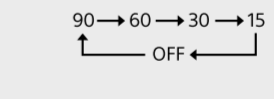
De BLUETOOTH-stand-bystand maakt het mogelijk om dit apparaat automatisch in te schakelen wanneer een BLUETOOTH-verbinding tot stand wordt gebracht vanaf een BLUETOOTH-apparaat.

Zie "De menuopties instellen" voor meer informatie.

## De slaaptimer instellen



Druk herhaaldelijk op **SLEEP** om de gewenste tijd (in minuten) te selecteren.



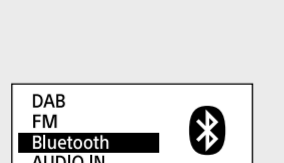
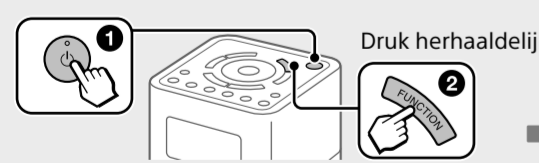
Als de slaaptimer is ingesteld, wordt "SLEEP" afgebeeld op het display. Het apparaat wordt automatisch in de stand-bystand gezet nadat een ingestelde tijdsduur is verstreken.

- Tips**
- De laatste ingestelde tijdsduur wordt opgeslagen in het geheugen van het apparaat.
  - U kunt de resterende tijdsduur totdat het apparaat in de stand-bystand wordt gezet controleren door nogmaals op **SLEEP** te drukken nadat de slaaptimer is ingesteld.

## Een verbinding tot stand brengen met een BLUETOOTH-apparaat

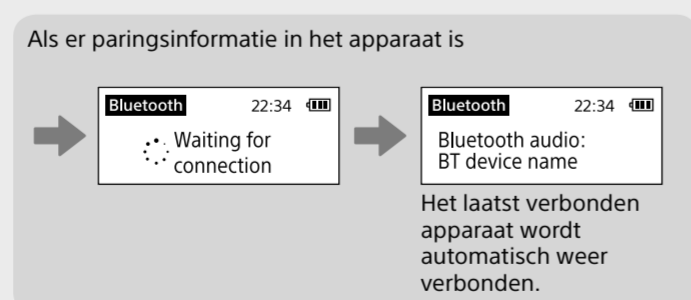
Als uw BLUETOOTH-apparaat een NFC-functie heeft, is deze procedure niet nodig. Zie "Een verbinding tot stand brengen via one-touch (NFC)" hieronder.

**1** Schakel dit apparaat in en selecteer de functie "Bluetooth".

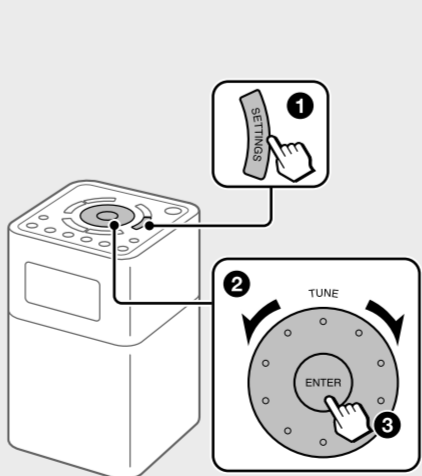


Wanneer u het apparaat voor de eerste keer gebruikt (als er nog geen paringsinformatie in het apparaat aanwezig is) Dit apparaat schakelt automatisch over naar de paringsfunctie. Ga in dat geval verder met stap 3.

Bij aansluiten op het tweede en volgende apparaat Ga verder met stap 2.



**2** Selecteer "Bluetooth pairing".

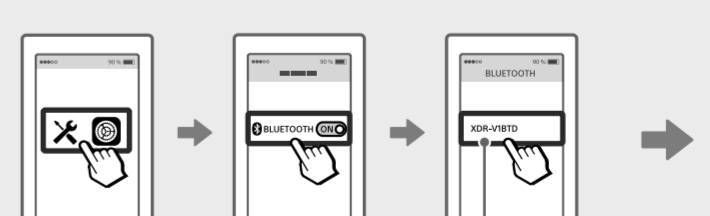


Settings  
Bluetooth pairing  
Bluetooth standby  
On timer

1 Druk op **SETTINGS**.  
2 Draai de **TUNE**-bedieningsknop om een optie te selecteren.  
3 Druk op **ENTER**.

"Waiting for pairing" wordt afgebeeld op het display.

**3** Activeer op het BLUETOOTH-apparaat de BLUETOOTH-functie en voer de paringsprocedure uit.



Selecteer "XDR-VIBTD". Als "XDR-VIBTD" niet wordt afgebeeld, voert u een zoekopdracht uit naar het apparaat.

Voor meer informatie, raadpleeg de gebruiksaanwijzing die werd geleverd bij het BLUETOOTH-apparaat. Als u gevraagd wordt een wachtwoord in te voeren, voert u "0000" in.

Nadat het paren voltooid is, wordt de naam van het BLUETOOTH-apparaat afgebeeld op het display.

**De BLUETOOTH-verbinding verbreken**  
Selecteer een andere functie dan de functie BLUETOOTH.

## Een verbinding tot stand brengen via one-touch (NFC)

### Compatibele smartphones

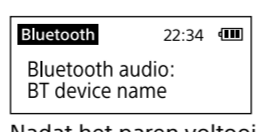
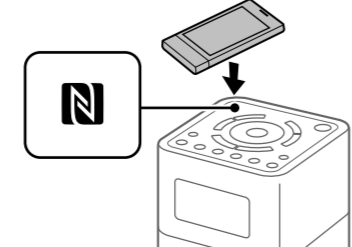
NFC-compatibele smartphones waarop Android™ 4.1 of later is geïnstalleerd

NFC (Near Field Communication) is een technologie waarmee draadloze communicatie over korte afstand mogelijk is tussen verschillende apparaten, zoals smartphones en IC-tags. Dankzij de NFC-functie kan gegevenscommunicatie, bijvoorbeeld BLUETOOTH-paren, eenvoudig worden uitgevoerd door simpelweg NFC-compatibele apparaten elkaar te laten aanraken (bij het symbool van de N-markering of de plaats aangegeven op elk apparaat).

**1** Schakel de NFC-functie in op de BLUETOOTH-apparaat.



**2** Raak met het BLUETOOTH-apparaat de N-markering op dit apparaat aan.



Nadat het paren voltooid is, wordt de naam van het BLUETOOTH-apparaat afgebeeld op het display.

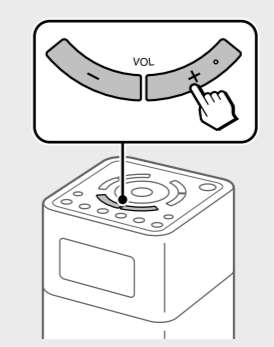
**De BLUETOOTH-verbinding verbreken**  
Raak met het BLUETOOTH-apparaat de N-markering op dit apparaat aan.

## Naar muziek luisteren

**1** Start de weergave op het BLUETOOTH-apparaat.

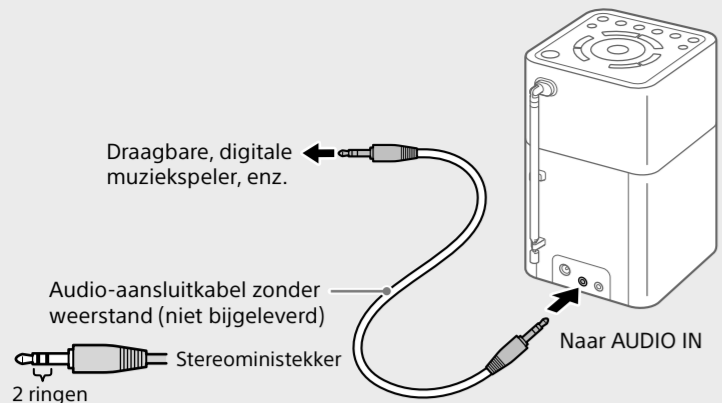


**2** Stel het volumenniveau in.

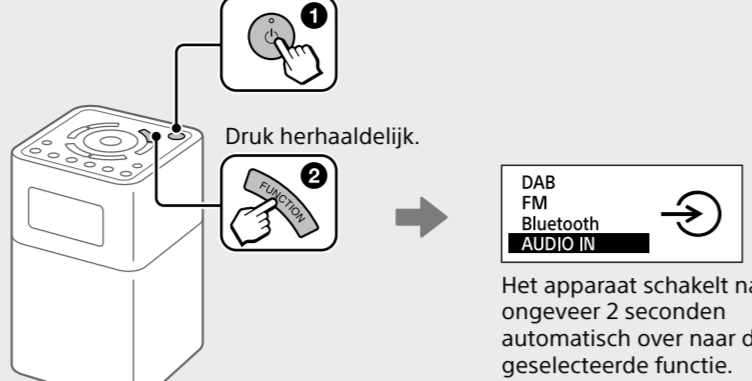


# Naar muziek op een extern apparaat luisteren

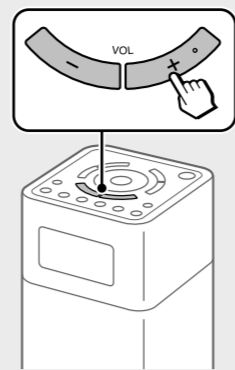
**1** Sluit het externe apparaat aan op dit apparaat.



**2** Schakel dit apparaat in en selecteer de functie "AUDIO IN".



**3** Start de weergave op het aangesloten apparaat en stel het volumeniveau in.



# De helderheid van het display instellen

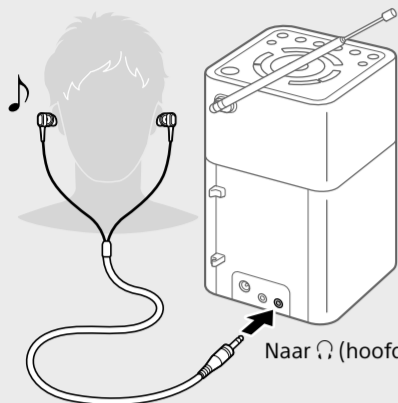


### Opmerking

Wanneer het apparaat wordt gevoerd door de ingebouwde accu, wordt de achtergrondverlichting van het display na ongeveer een halve minuut na de laatste bediening uitgeschakeld.

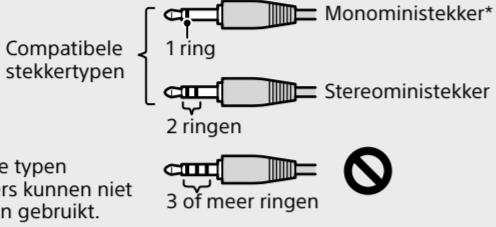
# Luisteren met de hoofdtelefoon

Sluit een hoofdtelefoon aan met een stereo- of monoministekker\* (niet bijgeleverd).



### Opmerking

Gebruik een hoofdtelefoon met een stereo-ministekker (3-polig) of monoministekker (2-polig). Bij gebruik van een ander type stekker wordt geen geluid voortgebracht.

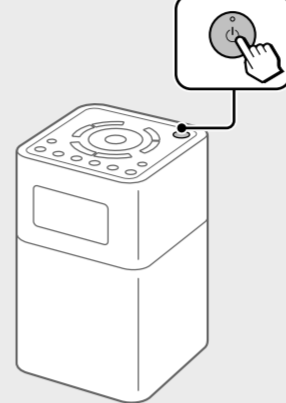


Andere typen stekkers kunnen niet worden gebruikt.

\* Als u naar stereogeluid luistert met behulp van een monohoofdtelefoon, hoort u alleen het geluid van het linkerkanaal.

# De functie "uit" instellen

U kunt het apparaat in de functie "uit" zetten om het stroomverbruik te verlagen wanneer u het apparaat niet gebruikt.



Houd de knop gedurende ongeveer 2 seconden ingedrukt om de functie "uit" in te stellen. Het display wordt uitgeschakeld.

### Opmerking

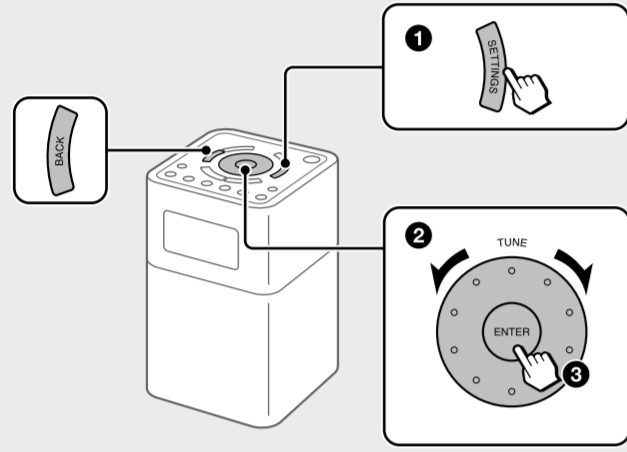
De inschakeltimerfunctie is uitgeschakeld in de functie "uit".

### Tip

Door op de knop te drukken terwijl het apparaat is ingeschakeld, wordt het apparaat in de stand-bystand gezet. In de stand-bystand kan indien gewenst de achtergrondverlichting van het display worden ingeschakeld, en wordt de inschakeltimerfunctie ingeschakeld.

# De menuopties instellen

## Basisbedieningen:



Teruggaan naar het bovenliggende menuniveau

Druk op **BACK**.

Het instelmenu verlaten

Druk nogmaals op **SETTINGS**.

## Radio-opties

De radio-opties kunnen worden ingesteld wanneer de functie "DAB" of "FM" is geselecteerd.

### Information

**DAB** **FM**

Beeldt diverse informatie af over de zender waarnaar u luistert.

**Channel:** Kanaal en frequentie (Zie de DAB-frequentietabel onder "Technische gegevens".)

**Multiplex name:** Ensemblelabel (maximaal 16 tekens lang)

**Service name:** Zendernaam

**PTY:** PTY-label (Zie "PTY (programmasoort)" onder "Technische gegevens".)

**Bit rate:** Overdrachtsnelheid

**Signal level:** Geeft het signaalniveau aan van de DAB-zender waarnaar u luistert met een waarde uiteenlopend van 0 (geen signaal) tot 100 (maximaal signaal).

**FM** **Beeldt** het PTY-label af van de zender waarnaar u luistert. (Zie "PTY (programmasoort)" onder "Technische gegevens".)

**Opmerking** Als er geen ensemblelabel of geen zendernaam is, is de ruimte voor het label of de naam leeg. Als er geen PTY-label is, wordt "No PTY" afgebeeld op het display.

### FM tune mode

Selecteer de afstemfunctie voor FM.

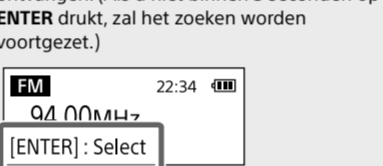
**By station list:** U kunt een gewenste zender selecteren op de lijst met FM-zenders die zijn opgeslagen door het automatisch afstemmen.

**Manual tune:** U kunt handmatig afstemmen in stappen van 0,05 MHz. Draai de **TUNE**-bedieningsknop om de frequentie te selecteren.

**Afstemmen door te scannen in de functie "Manual tune"** Druk op **AUTO TUNE (SCAN)** om te starten met het zoeken naar FM-zenders.



Als een ontvarebare zender is gevonden, wordt "ENTER>Select" afgebeeld op het display. Druk op ENTER om de zender te ontvangen. (Als u niet binnen 3 seconden op ENTER drukt, zal het zoeken worden voortgezet.)



**Tip** Om de richting van het scannen te veranderen, draait u de **TUNE**-bedieningsknop rechtsom of linksom.

### Edit FM station list

U kunt de FM-zenderlijst bewerken.

**Get FM station name:** Doe dit wanneer u RDS-informatie wilt ontvangen, zoals zendernamen. Selecteer "OK" om het scannen naar RDS-gegevens te starten.

### Opmerkingen

• Stel "FM tune mode" in op "By station list" voordat u deze bediening uitvoert.

• De huidige opgeslagen RDS-informatie wordt gewist nadat het scannen is gestart.

• Het kan lang duren eerd alle beschikbare RDS-gegevens zijn ontvangen.

**Delete FM station:** U kunt ongewenste zenders wissen uit de FM-zenderlijst.

**1** Draai de **TUNE**-bedieningsknop om de zender te selecteren die u wilt wissen, en druk daarna op **ENTER**.

**2** Draai de **TUNE**-bedieningsknop om "OK" te selecteren en druk daarna op **ENTER**.

**Add FM station:** Tijdens het luisteren naar een zender waarop handmatig is afgestemd, kunt u de zender toevoegen aan de FM-zenderlijst. Selecteer "OK" om de zender toe te voegen aan de lijst.

## BLUETOOTH-opties

De BLUETOOTH-opties kunnen worden ingesteld wanneer de functie "Bluetooth" is geselecteerd.

### Bluetooth pairing

Zie "Een verbinding tot stand brengen met een BLUETOOTH-apparaat".

### Bluetooth standby

Zelfs wanneer de BLUETOOTH-stand-bystand is ingesteld op "On", roept dit apparaat de wachtstand op voor een BLUETOOTH-verbinding ondanks dat dit apparaat in de stand-bystand staat.

Wanneer een BLUETOOTH-verbinding tot stand wordt gebracht vanaf een BLUETOOTH-apparaat, wordt dit apparaat automatisch ingeschakeld.

### Tips

• Stel de BLUETOOTH-stand-bystand in op "Off" om het energieverbruik te verlagen wanneer het apparaat in de stand-bystand staat.

• Het bedrijfslampje brandt oranje wanneer het apparaat in de stand-bystand staat, en wanneer de BLUETOOTH-stand-bystand is ingeschakeld.

### Opmerking

Als de stekker van de netspanningsadapter uit het stopcontact is getrokken, is de BLUETOOTH-stand-bystand uitgeschakeld.

## Overige opties

### On timer

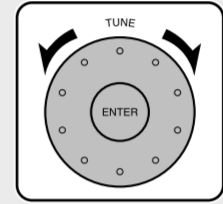
Zie "De inschakeltimer instellen".

### Sound

U kunt het geluidsniveau instellen.

**Treble:** Stelt het niveau van de hoge tonen in.

**Bass:** Stelt het niveau van de lage tonen in.



### Time

**Set time:** Standaard wordt "Auto (DAB)" ingesteld. Hierdoor kan de klok gesynchroniseerd worden met de DAB-gegevens die worden ontvangen. Selecteer "Time setting" om de klok handmatig in te stellen.

**12H/24H:** Selecteer de klokweergavefunctie: 12-uurs klok of 24-uurs klok.

**Opmerking** De klok wordt teruggesteld wanneer de stekker van de netspanningsadapter uit het stopcontact wordt getrokken en tegelijkertijd de ingebouwde accu helemaal leeg is.

### Beep

Selecteer "On" om de pieptoon bij bediening van het apparaat te activeren.

### Auto power off

Wanneer "Auto power off" is ingesteld op "Enable (15min)", wordt het apparaat automatisch na ongeveer 15 minuten in de stand-bystand gezet als geen bediening plaatsvindt en geen audiosignaal wordt uitgevoerd.

### Initialize

Selecteer "OK" om het apparaat terug te stellen op de fabrieksinstellingen. Alle instellingen, zoals de radiozenderlijsten, voorkeurzenders en paringregistratie-informatie, worden gewist.

## WAARSCHUWING

Hierbij verklaart Sony Corporation dat deze radioapparatuur conform is met Richtlijn 2014/53/EU.

De volledige tekst van de EU-conformiteitsverklaring kan worden geraadpleegd op het volgende internetadres:

http://www.compliance.sony.de/

Stel het apparaat niet bloot aan open vuur (bijvoorbeeld brandende kaarsen).

Buitensporige geluidsdruk van oortelefoons of een hoofdtelefoon kan leiden tot gehoorbeschadiging.

De secundaire cellen of batterijen mogen niet uit elkaar worden gehaald, geopend of gescheurd.

Bij een lekkende cel moet u vermijden dat de vloeistof in aanraking komt met de huid of de ogen. In geval van aanraking, wast u het getroffen gebied met veel water en raadpleegt u een arts.

Gebruik geen andere oplader dan degene die specifiek geleverd is voor gebruik met de apparatuur.

Gebruik geen cel of batterij die niet ontworpen is voor gebruik met het apparaat.

Secundaire cellen of batterijen moet u vóór gebruik opladen. Gebruik altijd de juiste oplader en lees de instructies van de fabrikant of de handleiding van de apparatuur voor instructies om op de juiste manier op te laden.

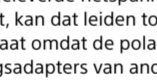
Na langdurige opberging moeten de cellen of de batterijen voor een optimale werking mogelijk meerdere malen worden opgeladen en ontladen.

Ontdoe u van deze materialen volgens de geldende voorschriften.

## Voorzorgsmaatregelen

• Bedien het apparaat uitsluitend met de voedingen beschreven onder "Technische gegevens". Voor bediening op het elektriciteitsnet, gebruik u uitsluitend de bijgeleverde netspanningsadapter. Gebruik geen ander type netspanningsadapter.

• Als u de bijgeleverde netspanningsadapter niet gebruikt, kan dat leiden tot een storing in het apparaat omdat de polariteit van netspanningsadapters van andere fabrikanten anders kan zijn.



• Bij bediening van het apparaat met de ingebouwde accu, adviseren wij u de stekker van de netspanningsadapter uit het stopcontact en uit de DC IN-aansluiting te trekken. Trek de stekker van de externe voedingsbron eruit voordat u het apparaat gebruikt.

• Vermijd blootstelling aan extreme temperaturen, direct zonlicht, vocht, zand, stof en mechanische schokken. Laat het apparaat nooit achter in een auto die in de zon geparkerd staat.

• Stel het apparaat niet bloot aan sterke schokken of buitensporige krachten. Bij sommige modellen is het display gemaakt van glas. Het display kan barsten of breken, kan ketsen worden veroorzaakt. Stop in dat geval met het gebruik van het apparaat en raak de beschadigde onderdelen niet aan.

• Als een voorwerp of vloeistof in het apparaat terecht komt, trek u de stekker van de netspanningsadapter uit het stopcontact en laat u het apparaat controleren door vakbekwaam servicepersoneel, voordat u het apparaat verder gebruikt.

• Aangezien een sterke magneet wordt gebruikt in de luidsprekers, houdt u bankpassen met een magneetstrip en horloges met een opwindveer uit de buurt van dit apparaat om mogelijke schade door magnetisme te voorkomen.

• Om de behuizing schoon te maken gebruikt u een zachte, droge doek. Gebruik geen enkele soort oplosmiddel, zoals alcohol of wasbenzine, omdat dit de afwerking kan beschadigen.

• Bedien het apparaat niet met natte handen omdat hierdoor kortsluiting kan ontstaan.

• Let erop dat u geen water spettert op het apparaat. Dit apparaat is niet waterdicht.

• Als u het apparaat gedurende een lange tijd niet gebruikt, moet u de accu elke 6 maanden opladen.

• Onder bepaalde omstandigheden, met name wanneer de lucht erg droog is, is het niet ongebruikelijk dat u een ontlading van statische elektriciteit of een schok voelt wanneer uw lichaam in aanraking komt met een ander voorwerp, in dit geval de oortjes die uw oren raken. De energie van deze natuurlijke ontlading is uiterst klein en wordt niet opgespot door uw apparaat, maar eerder door een natuurlijk omgevingsproces.

• Als u met dit apparaat op een hoog volumeniveau naar muziek luistert, kan uw gehoor beschadigd worden. Omwille van de verkeersveiligheid mag u dit apparaat niet bedienen tijdens het rijden of fietsen.

**Als u vragen of problemen hebt aangaande dit apparaat, neem dan contact op met de dichtstbijzijnde Sony-dealer.**

## Problemen oplossen

Als enige problemen aanhouden nadat u de onderstaande controles hebt uitgevoerd, neemt u contact op met uw dichtstbijzijnde Sony-dealer.

### Algemeen

**Het display is donker of er wordt niets afgebeeld.**

• Het apparaat wordt gebruikt bij extreem hoge of lage temperatuur of op een plaats die extreem vochtig is.

**Het volumeniveau kan niet worden verhoogd wanneer het apparaat wordt gevoerd door de ingebouwde accu.**

• Wanneer het resterende ladingniveau laag wordt (wanneer het pictogram van de accu leeg is), is de maximale volumeniveau begrensd tot "22". Laat het apparaat op door de netspanningsadapter (bijgeleverd) aan te sluiten.

**Het volumeniveau is laag in de functie "Bluetooth" of de functie "AUDIO IN" in vergelijking met het volumeniveau tijdens het luisteren naar de radio.**

• Pas het volumeniveau aan op het aangesloten apparaat.

**Het apparaat wordt automatisch in de stand-bystand gezet.**

• Standaard is dit apparaat ingesteld om automatisch in de stand-bystand te worden gezet nadat ongeveer 15 minuten geen bediening heeft plaatsgevonden of geen audiosignaal is uitgevoerd. Zie "Auto power off" onder "De menuopties instellen" voor meer informatie.

### Radio

**Zeer zwak of onderbroken geluid, of teleurstellende ontvangst.**

• Als u zich in een gebouw bevindt, plaats de radio voor een raam.

• Trek de antenne uit en pas de lengte en richting ervan aan voor de beste ontvangst.

• Als een mobiele telefoon dicht bij het apparaat wordt geplaatst, kan een hard geluid worden voortgebracht vanuit het apparaat. Houd de telefoon uit de buurt van het apparaat.

**Een gewenste zender kan niet worden ontvangen wanneer op een voorkeurzenderknop wordt gedrukt.**

• Controleer of u de gewenste frequentieband (DAB of FM) hebt gekozen voordat u op de voorkeurzenderknop drukt. U kunt één zender voor elke frequentieband opslaan onder elke knop.

• Mogelijk hebt u de voorkeurzenderknop waaraan de gewenste zender was toegewezen ingedrukt gehouden, waardoor die zender is vervangen door een nieuwe zender. Wijs de gewenste zender nogmaals toe.

• De voorkeurzenderknoppen kunnen niet worden gebruikt terwijl het instelmenu wordt afgebeeld.

• Als u bent verhuisd naar een andere regio, voert u het automatisch afstemmen opnieuw uit. (Zie "Een nieuwe zenderlijst maken" voor meer informatie.) Wijs de nieuwe zender toe aan een voorkeurzenderknop.

### BLUETOOTH

**Er wordt geen geluid voortgebracht.**

• Zorg ervoor dat dit apparaat niet te ver weg staat van het BLUETOOTH-apparaat en dat dit apparaat geen storing ontvangt vanaf een draadloos LAN, een ander draadloos apparaat dat zendt op 2,4 GHz of een magnetron.

• Controleer of de BLUETOOTH-verbinding correct tot stand werd gebracht tussen dit apparaat en het BLUETOOTH-apparaat.

• Voer het paren opnieuw uit. (Zie "Een verbinding tot stand brengen met een BLUETOOTH-apparaat".)

• Blijf uit de buurt van metalen voorwerpen en oppervlakken.

• Verzeker u ervan dat de BLUETOOTH-functie is geactiveerd op het BLUETOOTH-apparaat.

## Het geluid slaat over of de afstand is kort.

• Als een toestel dat elektromagnetische straling genereert, zoals een draadloos LAN, ander BLUETOOTH-apparaat of magnetron, in de buurt staat, of plaats u dit zo mogelijk verder weg. Of gebruik het BLUETOOTH-apparaat en dit apparaat uit de buurt van dergelijke toestellen.

• Verwijder alle obstakels tussen dit apparaat en het BLUETOOTH-apparaat, of plaats het BLUETOOTH-apparaat en dit apparaat uit de buurt van het obstakel.

• Plaats dit apparaat en het BLUETOOTH-apparaat zo dicht mogelijk bij elkaar.

• Verander de positie van dit apparaat.

• Probeer het BLUETOOTH-apparaat in een andere positie te plaatsen.

**Er kan geen verbinding tot stand worden gebracht.**

• Afhankelijk van het apparaat dat verbonden moet worden, kan het enige tijd duren voordat de communicatie begint.

• Voer het paren opnieuw uit. (Zie de stappen 2 en 3 van "Een verbinding tot stand brengen met een BLUETOOTH-apparaat".)

• Om naar muziek te luisteren op een apparaat dat geen BLUETOOTH-functie heeft, zoals een computer zonder BLUETOOTH-functie, sluit u een dergelijk apparaat aan op de AUDIO IN-aansluiting van dit apparaat. (Zie "Naar muziek op een extern apparaat luisteren" voor meer informatie.)

• Het is niet mogelijk om tegelijkertijd een BLUETOOTH-verbinding met twee BLUETOOTH-apparaten tot stand te brengen.

**Het paren mislukt.**

• Plaats het BLUETOOTH-apparaat dicht bij dit apparaat.

• Als de BLUETOOTH-verbinding niet tot stand kan worden gebracht nadat het paren is voltooid, voert u stap 3 uit van "Een verbinding tot stand brengen met een BLUETOOTH-apparaat".

• Wis de modelnaam van dit apparaat uit het geheugen van het BLUETOOTH-apparaat en voer het paren nogmaals uit. (Zie de stappen 2 en 3 van "Een verbinding tot stand brengen met een BLUETOOTH-apparaat".)

**Het paren met behulp van de NFC-functie mislukt.**

• Probeer handmatig te paren. (Zie "Een verbinding tot stand brengen met een BLUETOOTH-apparaat".)

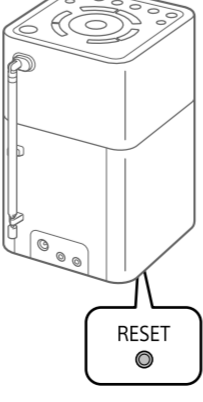
• Sommige NFC-compatibele smartphones kunnen niet worden gepaard met behulp van de NFC-functie van dit apparaat, afhankelijk van de functies of specificaties van dat betreffende apparaat.

• Controleer of de smartphone voldoet aan de compatibiliteitsvereisten. (Zie "Compatibele smartphones" onder "Een verbinding tot stand brengen via one-touch (NFC)".)

**Als het apparaat nog steeds niet goed werkt**

Probeer op de onderkant van het apparaat **RESET** in te drukken met een dunne pen. Het apparaat zal opnieuw worden ingeschakeld met behoud van de door de gebruiker geconfigureerde instellingen.

Alle door de gebruiker geconfigureerde instellingen, zoals de voorkeurzenders, de slaaptimer en de klok, kunnen worden teruggesteld op de standaardinstellingen. Noteer de gemaakte instellingen voor het geval u ze opnieuw moet instellen.



**Als onderhoud wordt uitgevoerd**

Alle door de gebruiker geconfigureerde instellingen, zoals de voorkeurzenders, de slaaptimer en de klok, kunnen worden teruggesteld op de standaardinstellingen. Noteer de gemaakte instellingen voor het geval u ze opnieuw moet instellen.

## Mededelingen

### No preset

• Er is geen zender van de geselecteerde frequentieband (DAB of FM) opgeslagen onder een voorkeurzenderknop.

### Service not available

• De geselecteerde zender of service zendt op dit moment niet uit.

## Technische gegevens

**Bedrijfstemperatuurbereik** 5°C – 35°C

**Tijdweergave** 24-uurs systeem of 12-uurs systeem

**Frequentiebereik** DAB (Band-III): 174,928 MHz – 239,200 MHz  
FM: 87,5 MHz – 108 MHz (in stappen van 0,05 MHz)

**DAB-frequentietabel (Band-III) (in MHz)**